



# REUSING ROOFTOPS

## BARCELONA 2024

Concurs d'Arquitectura

organitzat per:



en col·laboració amb:







**Organitzador**

## **Archstorming**

Archstorming ha organitzat més de 20 concursos d'arquitectura des de 2017, convertint-se en la plataforma líder en arquitectura sostenible, innovadora i humanitària a través de diverses plataformes, entre les quals destaquen la pròpia Archstorming o Archademy.ai.

Seleccionem temàtiques que busquen transformar el paradigma arquitectònic actual i organitzem concursos, cursos i esdeveniments tant en línia com presencials, involucrant a tots els agents del sector.

Comptem amb una comunitat de més de 600.000 persones de 150 països compromeses amb l'arquitectura sostenible.



**En col·laboració amb**

## **Fundació Mies van der Rohe**

La Fundació Mies van der Rohe va ser creada en 1983 per l'Ajuntament de Barcelona, amb l'objectiu inicial de dur a terme la reconstrucció del Pavelló Alemany, dissenyat per Ludwig Mies van der Rohe i Lilly Reich per a l'Exposició Internacional de Barcelona de 1929.

A més d'atendre a la conservació i el coneixement del Pavelló Mies van der Rohe, la Fundació impulsa el debat, la difusió i la sensibilització sobre temes d'arquitectura i urbanisme contemporanis. També promou l'estudi de l'obra de Ludwig Mies van der Rohe, de Lilly Reich i del Moviment Modern.

Atès aquests fins, la Fundació duu a terme diferents activitats com premis, congressos, conferències, exposicions, tallers i instal·lacions.

Destaca entre aquests programes l'organització, conjuntament amb la Comissió Europea, del Premi d'Arquitectura Contemporània de la Unió Europea – Premi Mies van der Rohe, un dels premis més prestigiosos d'arquitectura a Europa.

## Col·laboradors



batlleiroig



## Patrocinador Principal

# Soprema

El Grup SOPREMA compta amb una àmplia trajectòria oferint solucions constructives en impermeabilització i aïllament que demostren un sòlid compromís amb la innovació i la sostenibilitat.

La seva aposta clara per l'arquitectura ecològica i l'adaptació davant el canvi climàtic és un clar exemple dels valors que promou la iniciativa "Reusing Rooftops Barcelona 2024", convertint el Grup SOPREMA en un aliat clau en l'esforç per revitalitzar terrats, terrasses i patis i transformar-los en espais valuosos que milloren la qualitat de vida en l'entorn urbà.



## Patrocinador Principal

# Sika

Sika España, filial del Grup Sika, es destaca com a pionera en el sector de la química per a la construcció, aportant solucions innovadores i eficients.

Els seus productes especialitzats per al segellat i impermeabilització de cobertes i paviments reflecteixen un ferm compromís amb la construcció ètica i sostenible. Aquesta dedicació converteix la companyia en un actor clau en el procés de transformació de terrats i terrasses en espais funcionals i energèticament eficients, alineant-la amb els objectius de la iniciativa 'Reusing Rooftops Barcelona 2024'.





## Introducció

**Reusing Rooftops Barcelona 2024** busca idees innovadores i sostenibles per a la **reutilització de terrats, terrasses i patis** en desús en entorns urbans densament poblats. Està centrat en la ciutat de **Barcelona** i convida la comunitat internacional d'arquitectes a presentar propostes que transformin aquests espais freqüentment oblidats en espais vius, amb una infinitat d'usos possibles, fomentant així una nova forma de viure les ciutats des de les altures.

La transformació dels terrats en espais productius no només contribueix a la creació d'àrees per a l'esbarjo i la natura a la ciutat, sinó que també juga un **paper crucial en la millora de la qualitat de l'aire, la reducció de les illes de calor urbà, el millor aprofitament**

**de les aigües pluvials, l'aïllament tèrmic dels edificis amb l'estalvi energètic corresponent i l'augment i protecció de la biodiversitat local.** A més, busquem que les propostes innovadores que sorgeixin d'aquest concurs puguin servir com a **models replicables** per a altres ciutats que enfronten reptes similars.

En un moment en què la crisi climàtica exigeix accions concretes, "Reusing Rooftops Barcelona 2024" es converteix en una plataforma per abordar la sostenibilitat urbana i l'adaptació climàtica en regions especialment exposades als impactes de la crisi climàtica, com és el cas de la regió mediterrània.



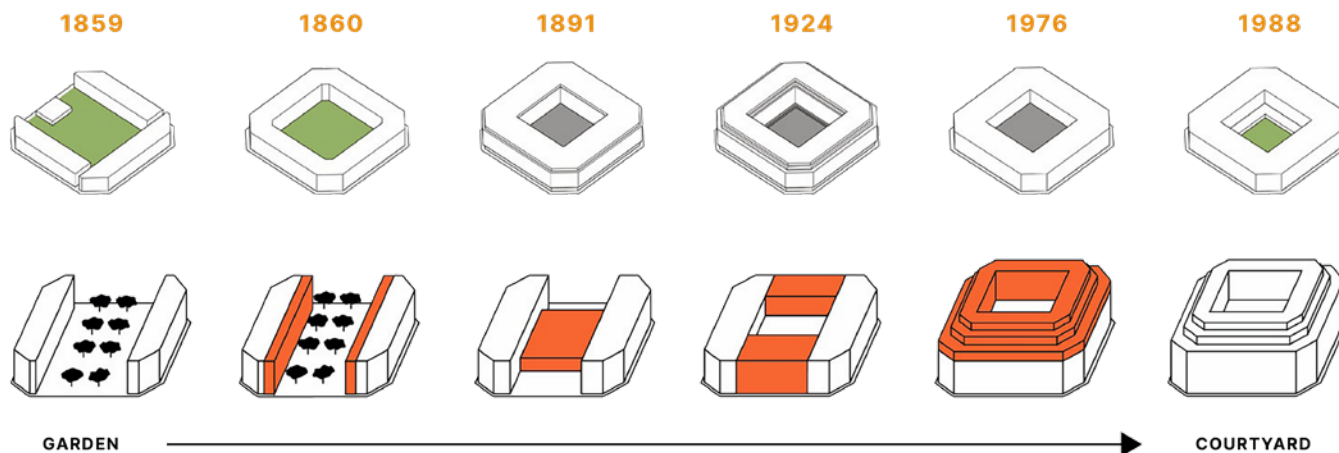
▼ El 67% dels edificis de Barcelona tenen cobertes planes i la majoria estan desaprofitades



## Ubicació: L'Eixample de Barcelona

L'entorn escollit per desenvolupar les propostes és l'emblemàtic "Eixample" de Barcelona, un districte conegut per la seva configuració urbanística única i per la seva rica herència arquitectònica, que actualment enfronta importants reptes com l'**alta densitat de construcció** i l'**escassetat de zones verdes**.

Per això, aquest concurs es desenvoluparà en les **cobertes, terrasses i el pati interior d'una illa prototípica i imaginària de l'Eixample de Barcelona**. Les dimensions i la configuració d'aquestes illes es defineixen en el Pla Cerdà de 1860, una autèntica fita urbanística en termes funcionals i estètics. Les illes tenen 113 metres de costat, no obstant això, presenten dos xamfrans o cantonades tallades, cadascuna de 14 metres, per millorar la visibilitat en les interseccions i facilitar el trànsit.

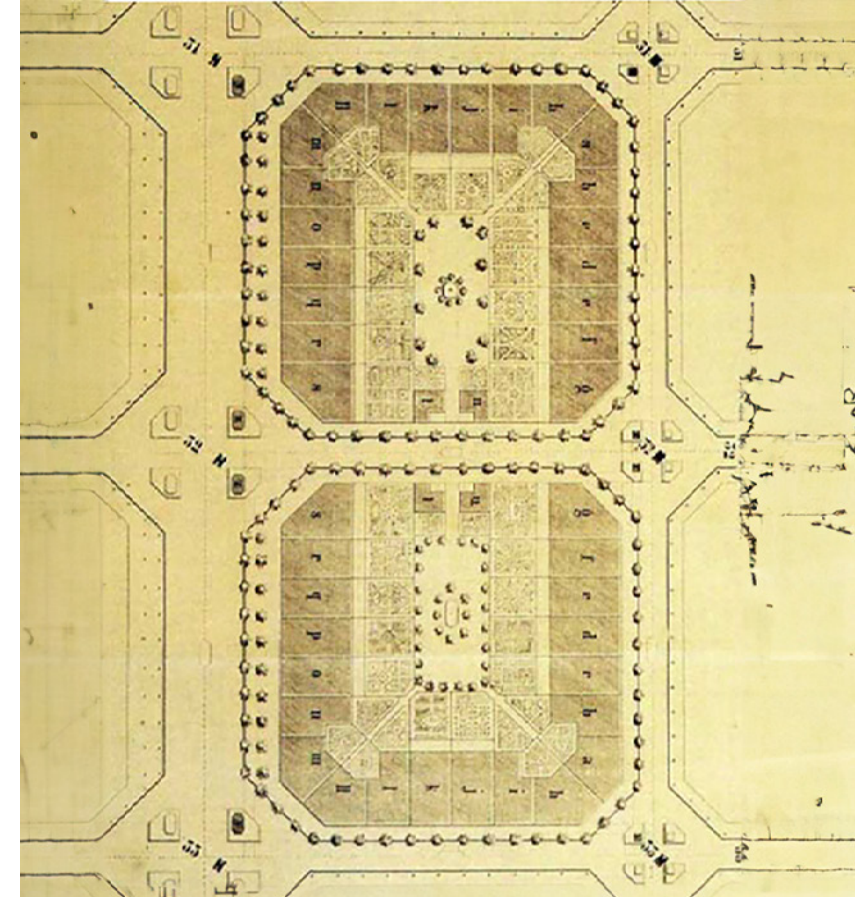
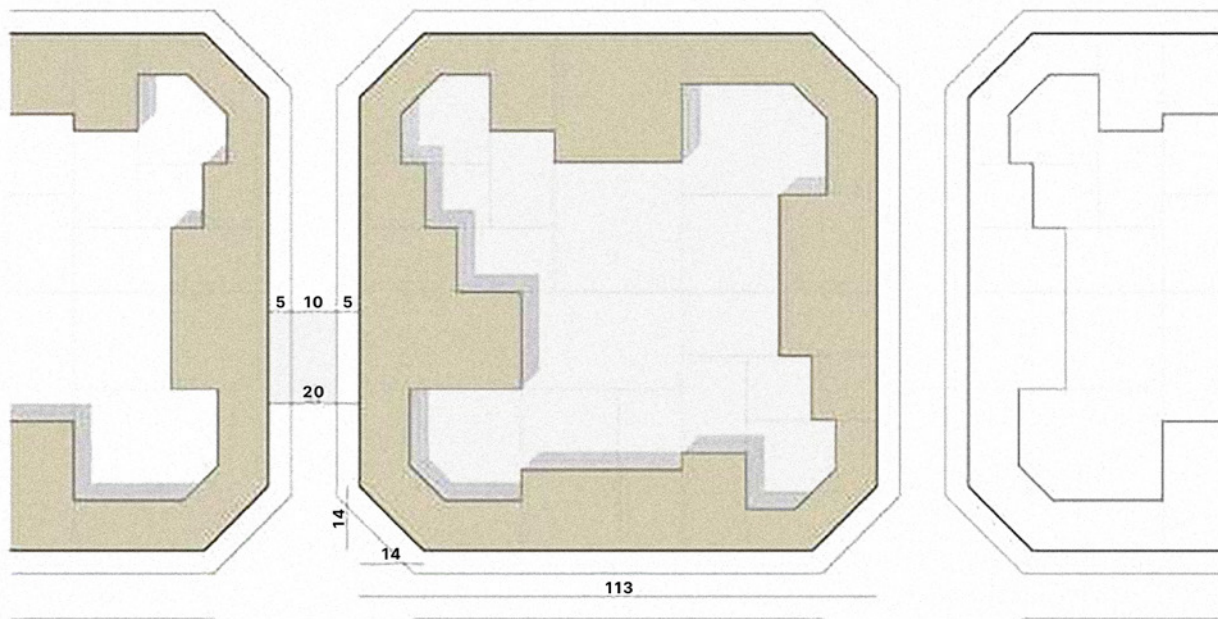




# La creació de l'Eixample

## Un fita en el desenvolupament urbanístic

La història de Barcelona és una narrativa de creixement constant i transformació urbana, on la creació de l'“Eixample” es destaca com un fita de planificació visionària i arquitectura innovadora. A mitjans del segle XIX, Barcelona experimentava una explosió demogràfica i un auge industrial que pressionaven les muralles medievals que confinaven la ciutat. La necessitat d'expansió era imperativa, tant per alleugerir la densitat poblacional com per integrar els nuclis urbans circumdants i fomentar el desenvolupament econòmic.



La solució va arribar el 1860, quan Ildefons Cerdà, un enginyer civil i urbanista, va ser encarregat de dissenyar el pla d'expansió de la ciutat. La seva proposta, el Pla Cerdà, era revolucionària: no només abastava la distribució i el disseny urbà, sinó que també prestava atenció al disseny i tècniques constructives dels edificis per adaptar-los a la nova era que començava a la ciutat. Va presentar un disseny en quadrícula que prioritzava la igualtat en l'accés a la llum, l'aire i l'espai públic. Cerdà va imaginar l'Eixample com una extensió que trencaria amb la congestió i les limitacions del casc antic, introduint carrers amples, illes amb patis interiors i una xarxa de serveis i transport eficient.



# Els edificis de l'Eixample

## Característiques arquitectòniques i tècniques constructives

L'arquitectura de l'Eixample és un reflex de la Barcelona modernista i de la revolució industrial de finals del segle XIX i principis del XX. Els seus edificis presenten unes **característiques arquitectòniques pròpies** que els fan fàcilment reconeixibles.

- **Façanes decorades** amb balcons de ferro forjat, escultures integrades i ceràmica colorida, que destaquen en les obres d'arquitectes com Antoni Gaudí, Lluís Domènech i Montaner i Josep Puig i Cadafalch.

- Edificis agrupats en **illes quadrades** amb cantonades bisellades, que permeten una major visibilitat i flux de trànsit en les interseccions.

- **Alçada uniforme** per mantenir una estètica coherent i garantir l'equitat en l'exposició a la llum natural.

D'altra banda, els edificis de l'Eixample es caracteritzen per una sèrie de **tècniques constructives** que mostren tant la innovació com la funcionalitat de l'època.

Destaquen per l'ús de **maçoneria no reforçada**, és a dir, parets exteriors i de càrrega de materials locals com la pedra i el maó i sense armadures d'acer.

Un dels elements més característics d'aquestes edificacions, i fonamental per a aquest concurs, és el sistema de **coberta ventilada "a la catalana"** que ajuda a mitigar les condicions climàtiques del Mediterrani. Aquest sistema es compon de dos forjats que creen un espai per a la ventilació a través d'orificis a la façana i els patis interiors, creant una circulació d'aire que eliminava la humitat i protegia l'estructura de les variacions tèrmiques.

Un altre espai objecte d'aquest concurs són els **patis interiors**, que proveïen llum i ventilació als edificis i servien com a petites illes de tranquil·litat enmig de la densa trama urbana, millorant la salut i el benestar dels seus habitants.

▼ La "illa de la discòrdia" és un fita de l'arquitectura modernista, amb edificis de Gaudí, Domènech i Montaner o Puig i Cadafalch





## L'aprofitament de cobertes: una tasca pendent

Tot i que Cerdà va tenir en compte fins al més mínim detall en l'Eixample, hi va haver un aspecte que, donada l'època, no va requerir de la seva atenció: **l'aprofitament de les cobertes i terrats**. En aquell moment, les necessitats eren altres, i la pressió sobre l'ús eficient de cada metre quadrat urbà no era tan acusant com ho és en l'actualitat.

No obstant això, l'espectacular creixement urbà del segle XX i la creixent preocupació per la sostenibilitat, el benestar dels habitants i l'adaptació al canvi climàtic, converteixen la reutilització de les cobertes, terrasses i patis interiors en una necessitat imperativa.

**Reusing Rooftops Barcelona 2024** busca tancar aquest cercle d'innovació que va caracteritzar la creació de l'"Eixample" proposant reinventar aquests espais oblidats i convertir-los en recursos valuosos per a la ciutat i els seus habitants, que permetin crear entorns urbans més verds, més habitables i més resilents.





# Emergència climàtica

## La sequera

La **conca mediterrània** és especialment vulnerable als efectes del canvi climàtic. Estudis recents mostren un augment de la freqüència i intensitat de les onades de calor mentre es produeix una disminució significativa de les precipitacions i la seva regularitat. Això, unit a una demanda creixent d'aigua, ha agreujat la situació de sequera posant en perill el subministrament d'aigua, fins i tot, per al consum humà.

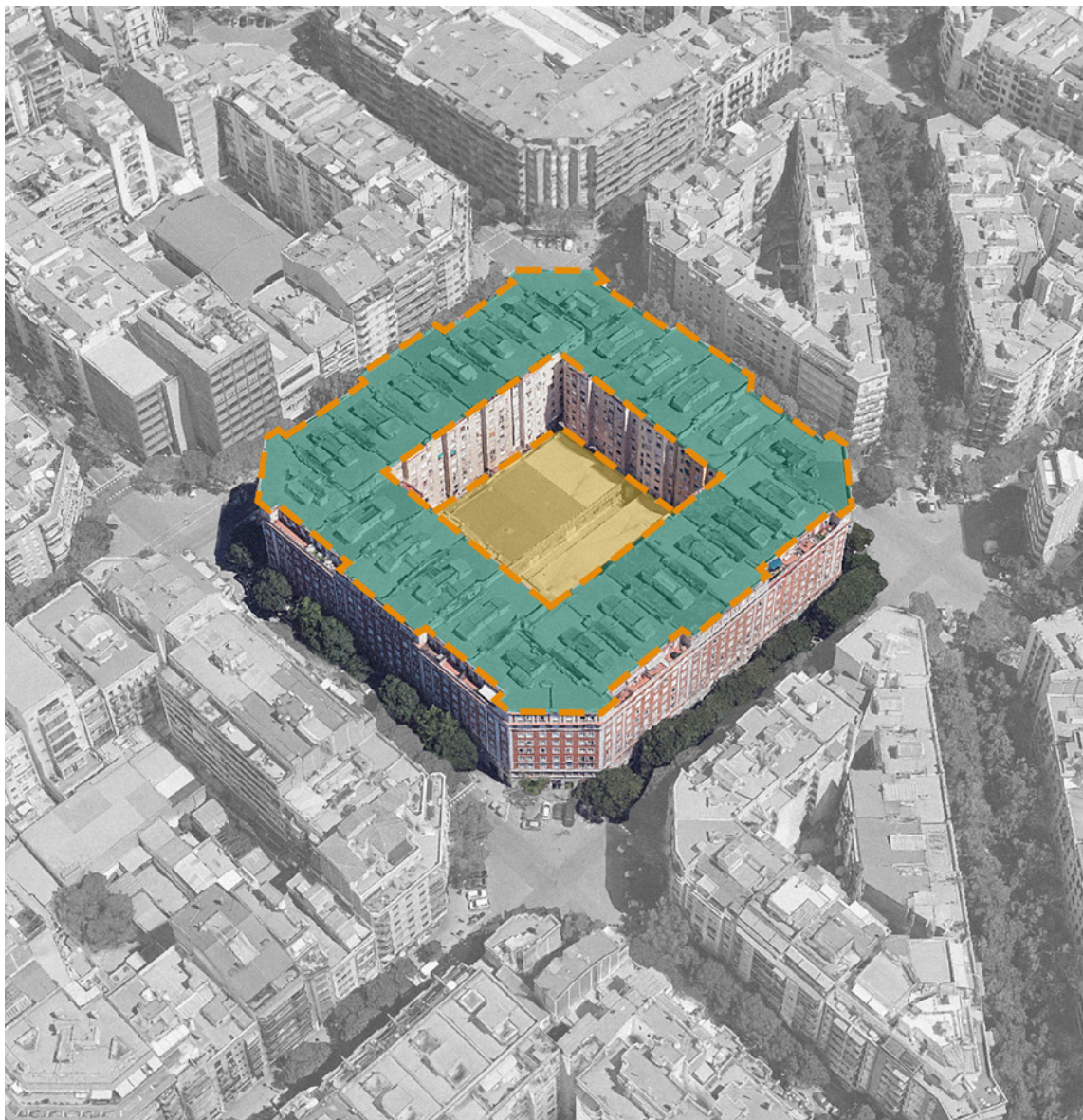
És fonamental **adaptar les solucions** per a la reutilització de terrasses, cobertes i patis interiors a **les característiques específiques de cada regió**. A Barcelona i, per extensió, en gran part de la conca mediterrània i del sud d'Europa, el repte es centra en maximitzar cada gota disponible davant l'absència prolongada de pluges i l'increment de l'evaporació degut a l'escalfament global.

En aquest context, Reusing Rooftops Barcelona 2024 adquireix una rellevància especial, ja que insta a pensar en solucions arquitectòniques i urbanístiques que contribueixin a la mitigació d'aquests efectes.





- Reutilitza les cobertes d'una illa prototip de l'Eixample. Quins usos li donaries?
- Dóna una nova vida als patis interiors. Aprofita per col·locar els elements més pesats.



# Objectius del concurs

*Reusing Rooftops Barcelona 2024 és una oportunitat per repensar com vivim i interactuem amb el nostre entorn urbà, posant la sostenibilitat, la innovació i el benestar col·lectiu al centre de les intervencions arquitectòniques. Els objectius del concurs es centren en:*

- 1. Donar un nou ús a les cobertes, terrasses i patis interiors** convertint-les en espais atractius per als veïns i la societat. Convidem als participants a pensar més enllà de les solucions convencionals, explorant noves idees per a l'aprofitament de l'espai urbà.
- 2. Promoure l'arquitectura sostenible** mitjançant estratègies innovadores, materials ecològics, la gestió eficient de l'aigua i la incorporació de fonts d'energia renovable en entorns urbans
- 3. Contribuir a l'adaptació al canvi climàtic** mitjançant la creació d'espais verds urbans que poden actuar com a "pulmons" per a la ciutat, millorant la qualitat de l'aire i reduint l'efecte illa de calor.
- 4. Millorar la biodiversitat urbana** fomentant la reintroducció de flora autòctona i la creació d'hàbitats per a la fauna local que converteixen les cobertes en nodes crucials per a la biodiversitat en l'entorn urbà.
- 5. Desenvolupar solucions que puguin aplicar-se en altres ciutats** amb reptes similars de sostenibilitat, densitat urbana i gestió de l'aigua, per generar un diàleg global sobre la importància de l'arquitectura urbana en l'era del canvi climàtic.



# El repte

Animem als participants a proposar **nous usos creatius i innovadors per a les cobertes, terrasses i patis interiors** de les illes de l'Eixample de Barcelona.

Volem crear espais que **millorin la qualitat de vida urbana i enforteixin la connexió de les comunitats amb el seu entorn natural**.

Per això, els participants podran prendre com a referència una illa "model", de la qual disposaran tant del 3D en format Revit com del 2D en format AutoCAD.

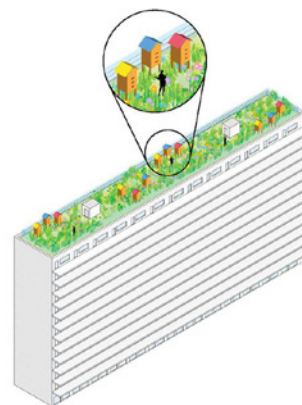
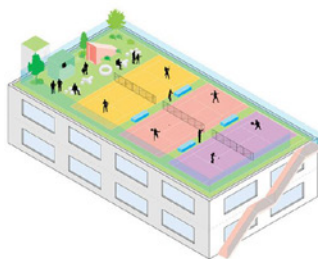
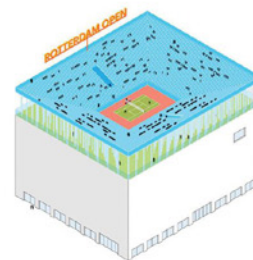
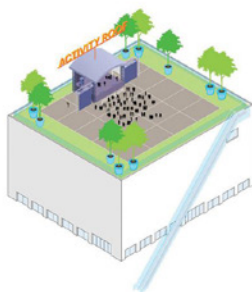
En ella, buscarem solucions realistes, viables i flexibles que puguin prendre's com a exemple i inspiració per a la seva implementació efectiva en la revitalització de cobertes urbanes en contextos urbans amb reptes similars.

## Quin ús li podem donar a aquests espais?

La decisió de quin ús donar-li a les cobertes i patis interiors és enterament vostre. Des de parcs, granges solars, horts urbans, espais per practicar esports o petites cases vacacionals, s'accepta qualsevol ús sempre que aportï valor afegit i respecti els objectius del concurs.

En aquest sentit el despatx holandès **MVRDV** va fer un magnífic treball amb el seu **Rooftop Catalogue** per a Rotterdam. Podeu fer clic [aquí](#) per consultar-lo i inspirar-vos.

A més, en [aquest enllaç](#) també podeu consultar la **Guia de terrats vius i cobertes verdes** redactada per **Elisabeth Contreras** i **Isabel Castillo** per a l'Ajuntament de Barcelona, i que és una gran referència per entendre millor les moltes possibilitats que ofereixen aquests espais de la ciutat.



Aquests són alguns dels 130 usos que proposa MVRDV en el seu Rooftop Catalogue



# Criteris d'avaluació

El jurat de Reusing Rooftops Barcelona 2024 valorarà les propostes presentades que destaquin per la seva creativitat, el seu enfocament sostenible i resultin tècnicament viables i potencialment transformadors per a l'entorn urbà.

## 1. Innovació i Originalitat

Busquem dissenys que trenquin amb el convencional i aportin noves idees originals a l'ús de terrasses, cobertes i patis interiors.

## 2. Viabilitat Tècnica

Busquem propostes que siguin viables tècnicament per aconseguir un impacte real i garantir la seva compatibilitat amb una àmplia gamma d'estructures, incloses les més antigues.

## 3. Sostenibilitat

Les propostes hauran d'evidenciar la seva sostenibilitat i com contribueixen a mitigar els efectes del canvi climàtic i a millorar la qualitat de vida en l'entorn urbà.

## 4. Flexibilitat i adaptabilitat

Es busca identificar propostes flexibles, adaptables i escalables que puguin servir de referència per a la transformació sostenible d'altres ciutats a nivell global.





# Premis

Oferim un total de 5.500€ en premis distribuïts de la següent manera:

*1r PREMI*  
**3.000 €**

*2n PREMI*  
**1.000 €**

*3r PREMI*  
**500 €**

*MENCIÓ ESPECIAL SOPREMA*  
**500 €**

*MENCIÓ ESPECIAL SIKA*  
**500 €**

*10 MENCIONS D'HONOR*

*30 FINALISTES*

Els projectes guanyadors i tots els finalistes es publicaran en diverses revistes d'arquitectura, blogs, xarxes socials i a la nostra pàgina web. Tots els participants rebran un certificat digital de participació.







### **Reusing Rooftops Barcelona 2024**

us convida a transformar cobertes, terrasses i patis interiors en desús en espais atractius que revitalitzin les nostres ciutats i millorin la vida dels seus habitants.

Participeu i aprofiteu aquesta oportunitat per mostrar que l'arquitectura i el disseny són eines poderoses d'innovació social, capaces de millorar la qualitat de vida urbana i forjar comunitats més fortes i connectades amb el seu entorn.



# Calendari

Una vegada registrats, tindreu accés tant al concurs per a vosaltres i el vostre equip (de 1 a 4 membres). Els períodes d'inscripció, la data límit de presentació i l'anunci dels guanyadors són els següents:

Inscripció anticipada

**22 d'abril - 22 de maig**

Inscripció normal

**23 de maig - 26 de juny**

Data límit de presentació

**26 de juny de 2024**

Anunci dels guanyadors

**10 de juliol de 2024**

# Registre

Per inscriure't al concurs, visita el nostre lloc web oficial i omple el formulari d'inscripció. Un cop completat el formulari, seràs redirigit a la pàgina de pagament, on hauràs de completar el pagament per finalitzar el procés d'inscripció.

Les taxes d'inscripció s'escalonen en funció de la data de registre de la següent manera:

- Inscripció anticipada: 40 euros + IVA
- Inscripció normal: 60 euros + IVA

Acceptem targetes de crèdit o dèbit Visa, Mastercard, Discover i American Express. Els pagaments també es poden realitzar a través de PayPal. No tindrem accés a les dades de la teva targeta de crèdit. Un cop finalitzat el procés d'inscripció i pagament, no es realitzaran reemborsaments.

Immediatament després de la inscripció i el pagament, rebràs un correu electrònic de confirmació a l'email facilitat durant el pagament. Aquest correu electrònic inclourà el teu número únic d'inscripció. Al presentar les teves propostes, se't demanarà que facilitis aquest número de registre a efectes d'identificació, i hauria de figurar clarament en la làmina, preferiblement a la cantonada inferior dreta.

# FAQs i elegibilitat

- Per a dubtes comuns, consulta la secció de preguntes freqüents del nostre lloc web. Durant el concurs, es donaran respostes individuals a les preguntes enviades per correu electrònic.

- El concurs està obert a tothom, inclosos estudiants d'arquitectura, arquitectes professionals i persones d'altres disciplines com enginyeria, filosofia, sociologia, fotografia, etc. Totes les nacionalitats són benvingudes, apreciem una participació el més diversa possible.

- Els equips poden estar formats per 1 a 4 membres, tots ells majors de 18 anys. La quota d'inscripció és per equip, independentment del número de gent que el formi.

- Si un equip o participant desitja presentar més d'una proposta, haurà d'inscriure's i pagar tantes taxes de registre com propostes vulgui presentar.

- Els membres del jurat, l'organització o qualsevol persona directament relacionada amb el jurat no podran participar en aquest concurs.



# Presentació

Per a aquest concurs, es requereix que els participants enviïn **dos arxius digitals**: una “**Làmina A1**” i una “**Descripció del Projecte**”. La presentació s’ha de realitzar a través de la secció ‘Enviar proposta’ al nostre lloc web.

**Làmina A1:** Els participants han de presentar el seu projecte en una sola làmina de format A1 (594×841mm o 23.4×33.1 polzades), que pot ser horitzontal o vertical.

**Contingut de la Làmina A1:** La làmina ha de contenir una sèrie de recursos i elements visuals que contribueixin a una comprensió més clara del projecte. El número de registre ha de ser clarament visible a la cantonada inferior dreta de la làmina.

**Detalls de l’Arxiu:** La làmina A1 s’ha de lliurar en format JPEG o JPG amb una mida màxima de 10 MB. El nom de l’arxiu ha de ser el número de registre proporcionat en el registre (per exemple, 432465423.jpg).

**Descripció del Projecte:** Juntament amb la làmina A1, s’ha d’enviar una descripció del projecte de no més de 400 paraules.

**Detalls de l’Arxiu:** La descripció del projecte s’ha d’enviar en format PDF. El nom de l’arxiu ha de ser el número de registre proporcionat en registrar-se (per exemple, 432465423.pdf).

**Idioma:** Tots els textos, tant a la làmina A1 com a la Descripció del projecte, han d’estar escrits en espanyol, anglès o català.

**Anonimat:** Els materials no poden contenir cap nom ni referència als participants o equips. Només s’ha d’incloure el número de registre en els noms dels arxius per garantir l’anonimat.

## Normes i condicions

**Propietat intel·lectual:** Els participants conserven els drets sobre la propietat intel·lectual de les seves propostes. No obstant això, en participar, concedeixen a Reusing Rooftops (Archstorming SL) una autorització global, gratuïta i no exclusiva per reproduir, publicar i distribuir el projecte en qualsevol format i a través de qualsevol mitjà de difusió.

**Ús d’imatges lliures de drets d’autor:** Els participants són responsables de garantir que qualsevol imatge o material utilitzat en les seves propostes estigui lliure de drets d’autor. Reusing Rooftops no es fa responsable de les infraccions de drets d’autor comeses pels participants.

**Canvis en les bases del concurs:** Reusing Rooftops es reserva el dret a modificar les bases del concurs en qualsevol moment, en compliment de la legislació espanyola vigent. Qualsevol modificació serà publicada a la pàgina web i serà vinculant per als participants.

**Dret d’anul·lació del concurs:** Reusing Rooftops es reserva el dret a cancel·lar el concurs per falta d’inscripcions o altres motius justificats. En tals casos, es notificarà individualment als participants i es reemborsaran les taxes d’inscripció en un termini de 15 dies des de la notificació de la cancel·lació.

**Compliment de les condicions:** Els participants estan obligats a adherir-se als termes i condicions del concurs tal com s’indica a la nostra pàgina web. L’incompliment dels mateixos pot donar lloc a la desqualificació.

**Sense responsabilitat per l’ús de tercers:** Reusing Rooftops no es fa responsable de l’ús que tercers facin dels projectes dels participants, inclosos els continguts que hagin estat compartits per tercers o indexats per motors de cerca.

**Tingues en compte que aquestes normes són un resum i que els participants han de consultar els termes i condicions complets al nostre lloc web per obtenir informació completa.**





**REUSING ROOFTOPS**

Registra't avui a:

[www.reusingrooftops.com](http://www.reusingrooftops.com)



[/reusingrooftops](https://www.instagram.com/reusingrooftops)